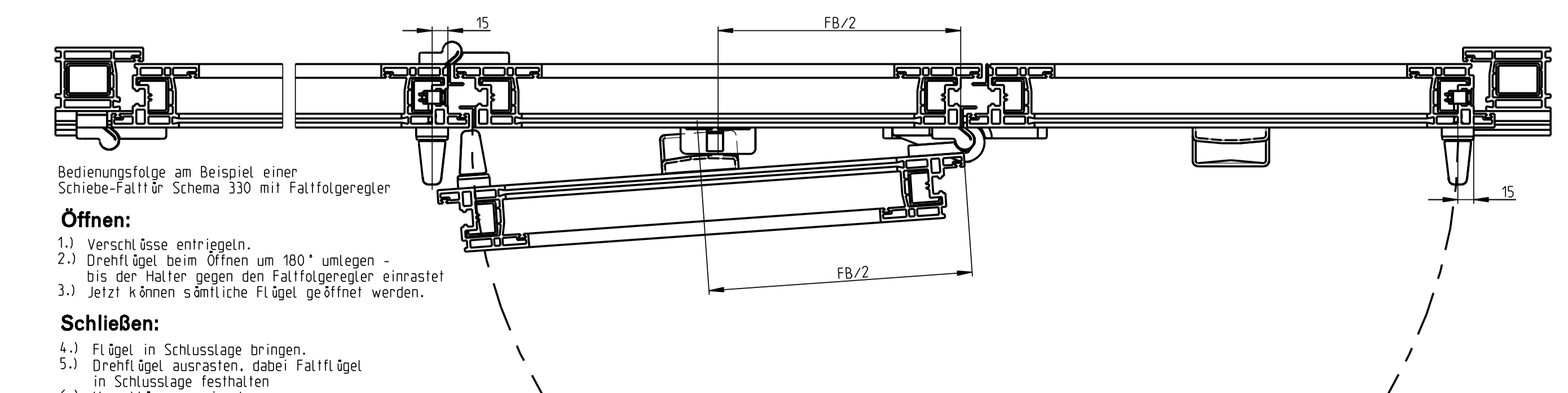
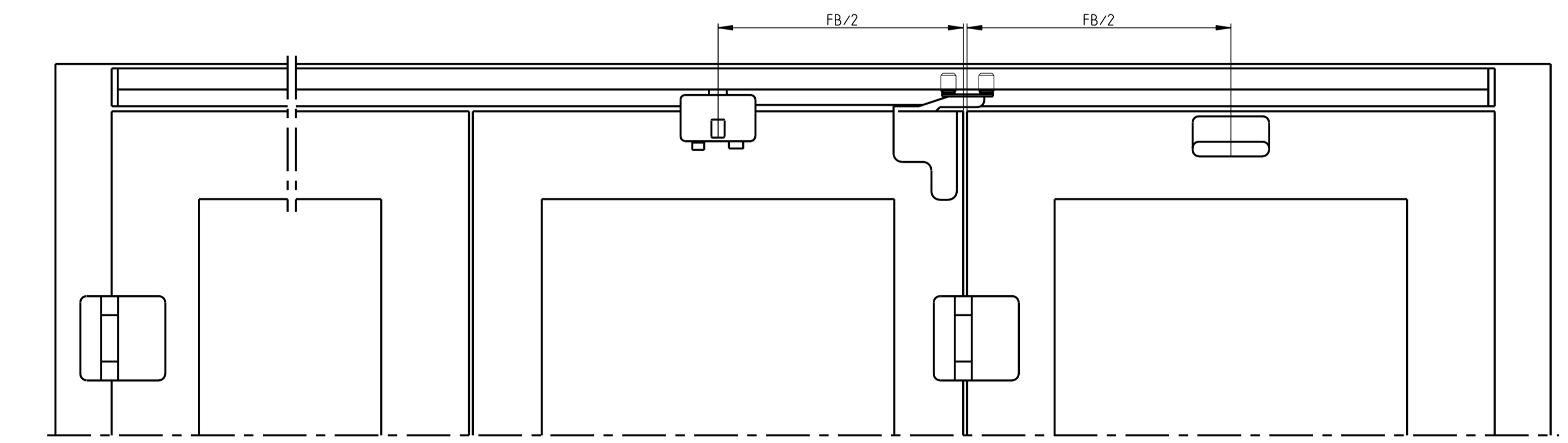
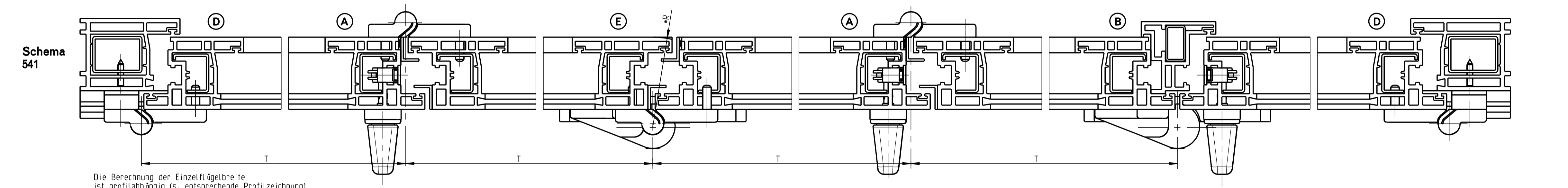
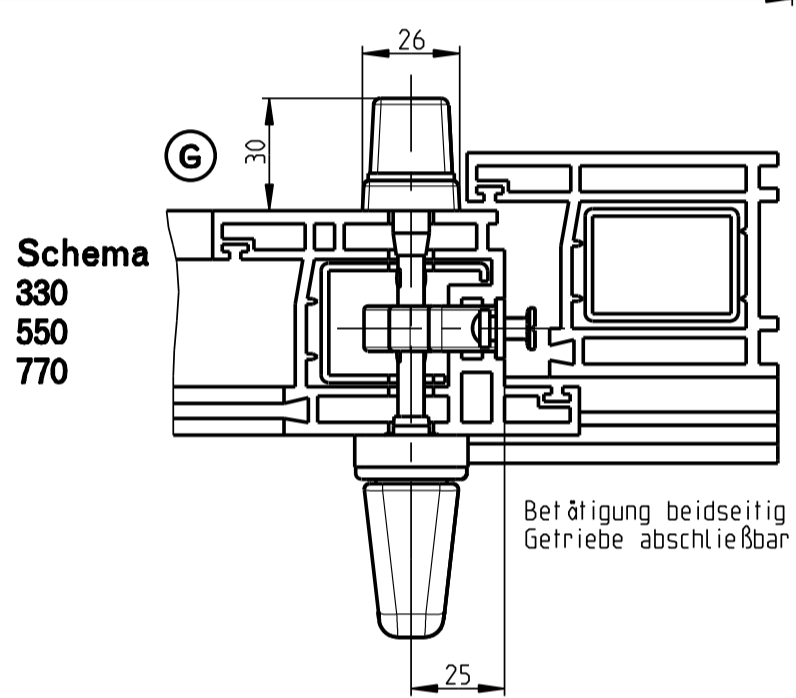
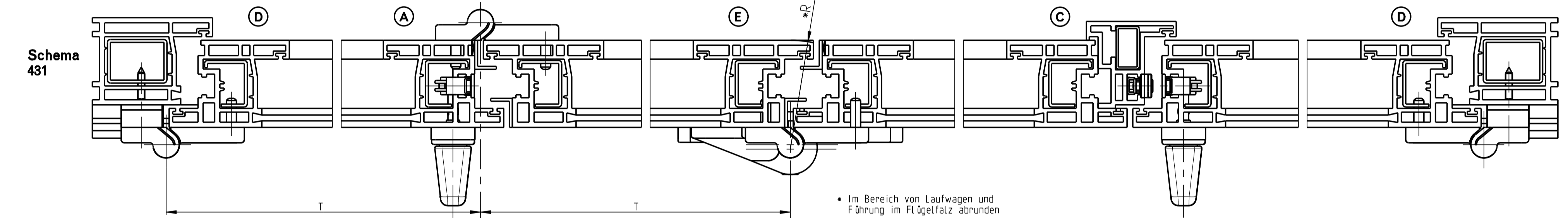
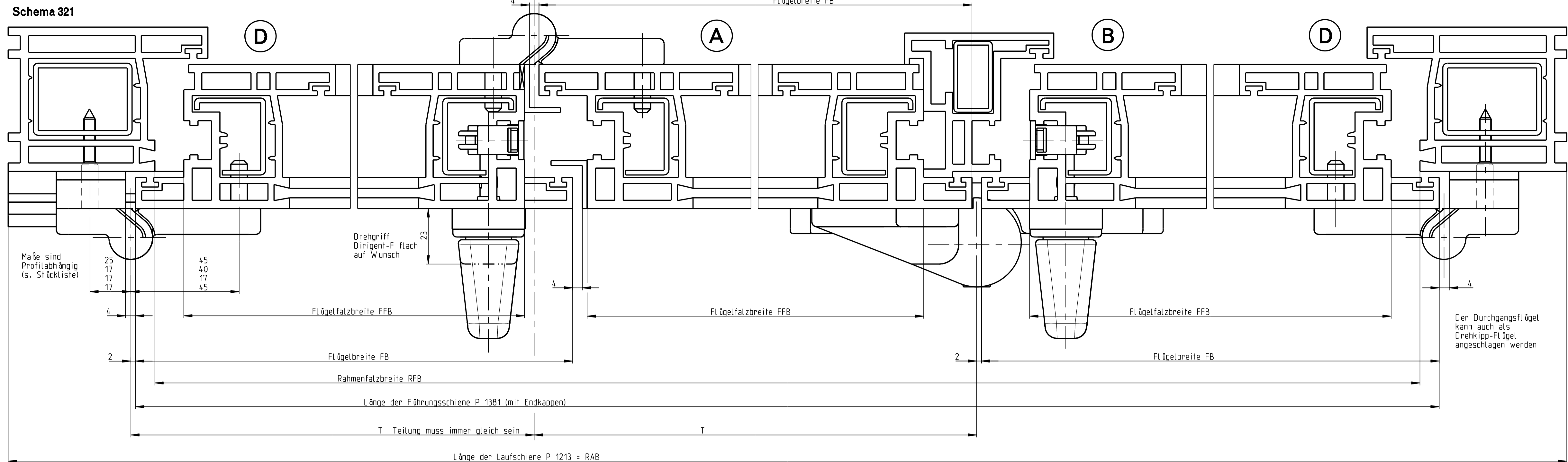


Laufschiene auf ganzer Länge beim Anschlag unterfüttern



Bedienungsfolge am Beispiel einer Schiebe-Falzfür Schema 330 mit Falzfolgereglern

- Öffnen:**
- 1.) Verschlüsse entriegeln.
 - 2.) Drehflügel beim Öffnen um 180° umlegen - bis der Halter gegen den Falzfolgereglern einrastet
 - 3.) Jetzt können sämtliche Flügel geöffnet werden.
- Schließen:**
- 4.) Flügel in Schlusslage bringen.
 - 5.) Drehflügel ausrasten, dabei Falzflügel in Schlusslage festhalten
 - 6.) Verschlüsse verriegeln.

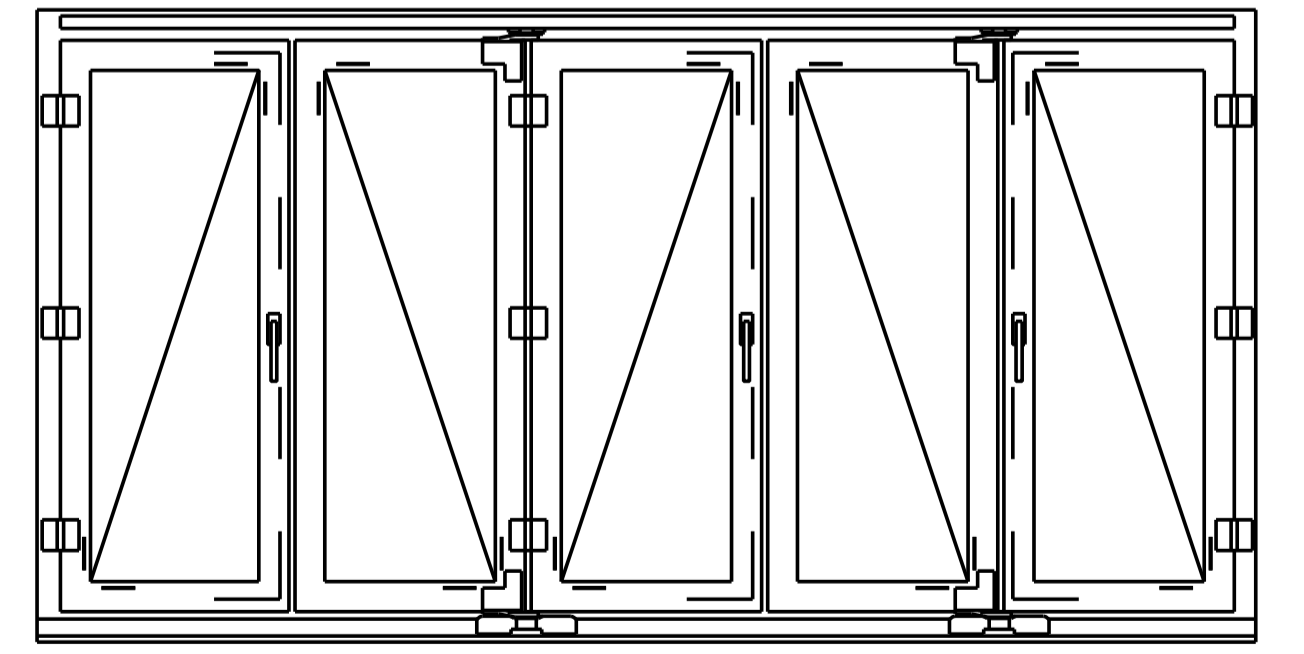
Die Produktinformationen der Systemhersteller, insbesondere Informationen zur Konstruktion und Verarbeitung, zu max. Flügelabmessungen und max. Flügelgewichten sowie zu Materialeigenschaften wie z.B. Längenausdehnungen von Profilen sind zu beachten.

Anwendungsbereich:

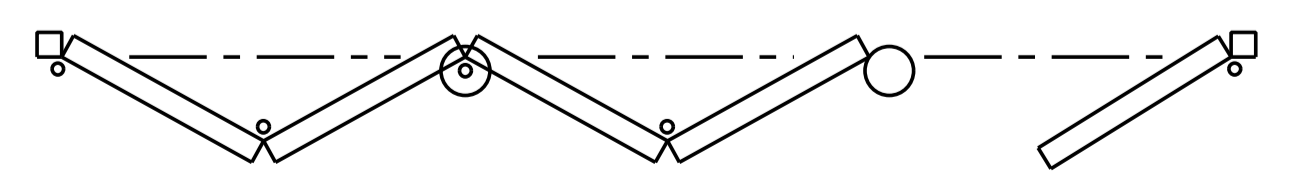
- Flügelbreite FB max. 900
- Flügelalzhöhe 850 - 2350
- Überschlagdicke 15 - 19 (20 - 24 s. Tabelle Bl.2)
- Flügelgewicht max. 80 kg
- Rahmenaußenbreite max. 4000

Bestellangaben:

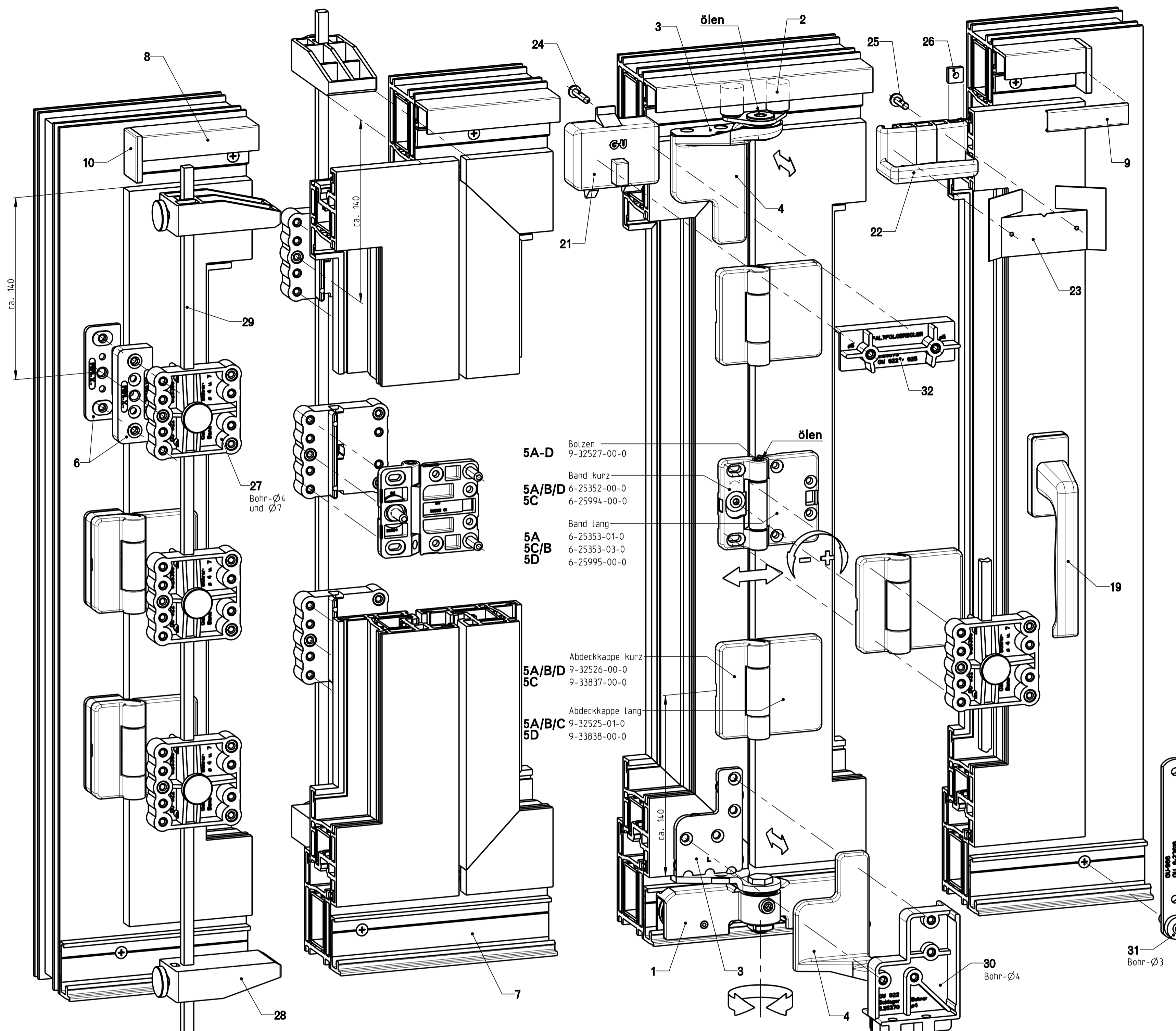
- RAB Rahmenaußenbreite
- FFB Flügelalzhöhe, nur für Dreh- oder Drehkippflügel
- FFH Flügelalzhöhe
- Schema
- Farbe (UCS oder weiss)
- Dreh- bzw. Drehkippbeschlag
- Profilsystem
- Flügelprofil-Nr. (Z und T Profil)
- Rahmenprofil-Nr.
- Stützprofil-Nr.



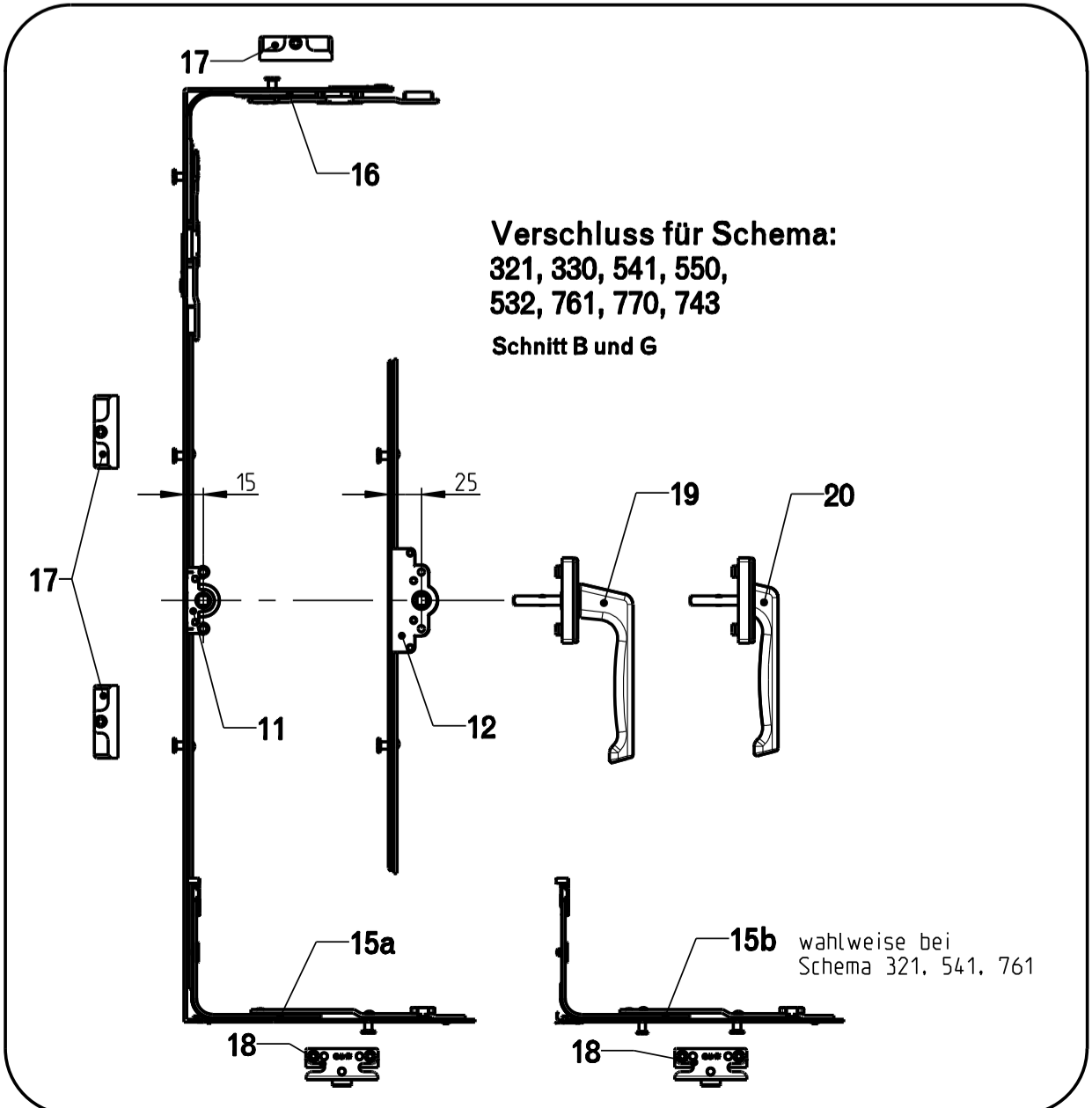
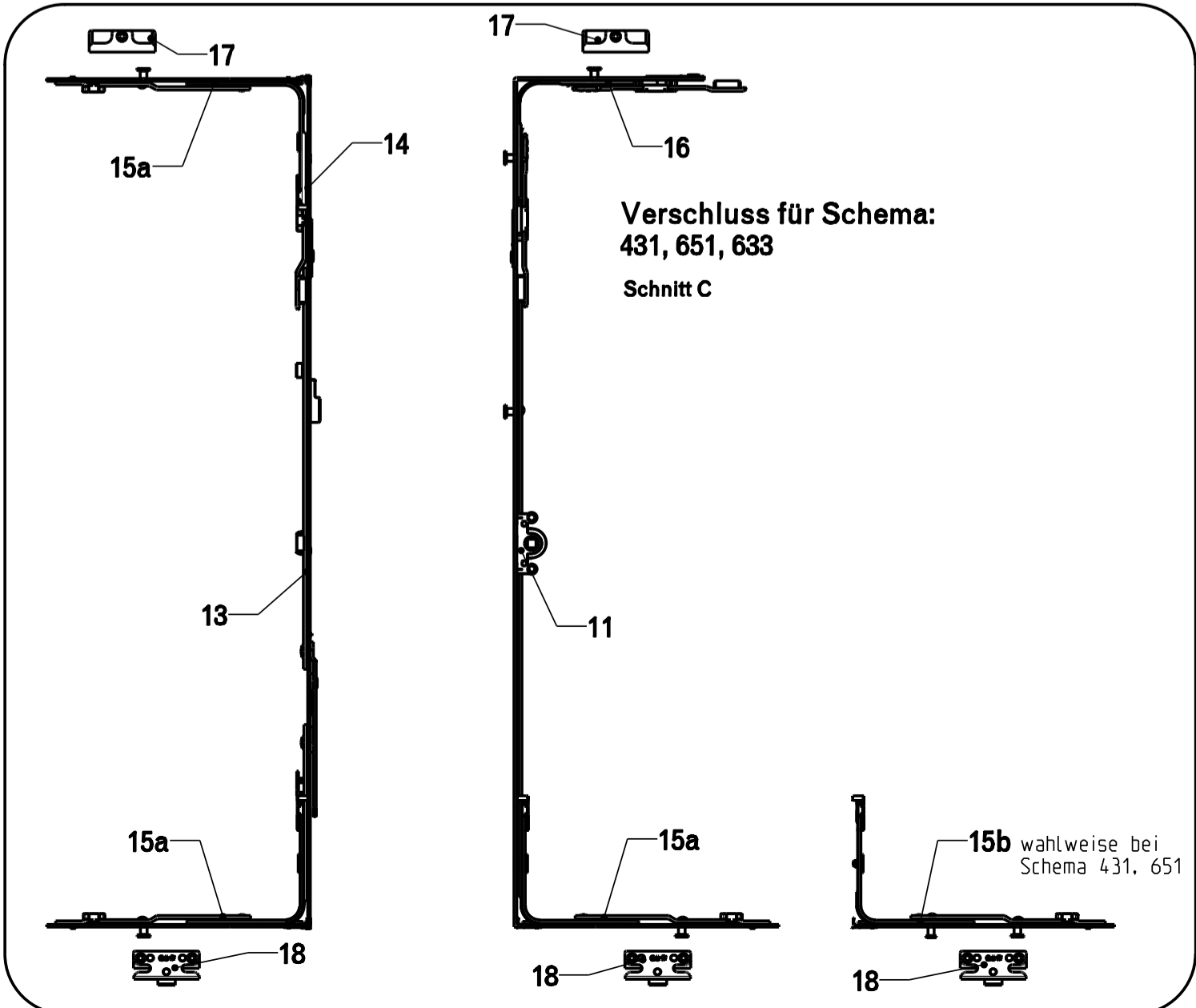
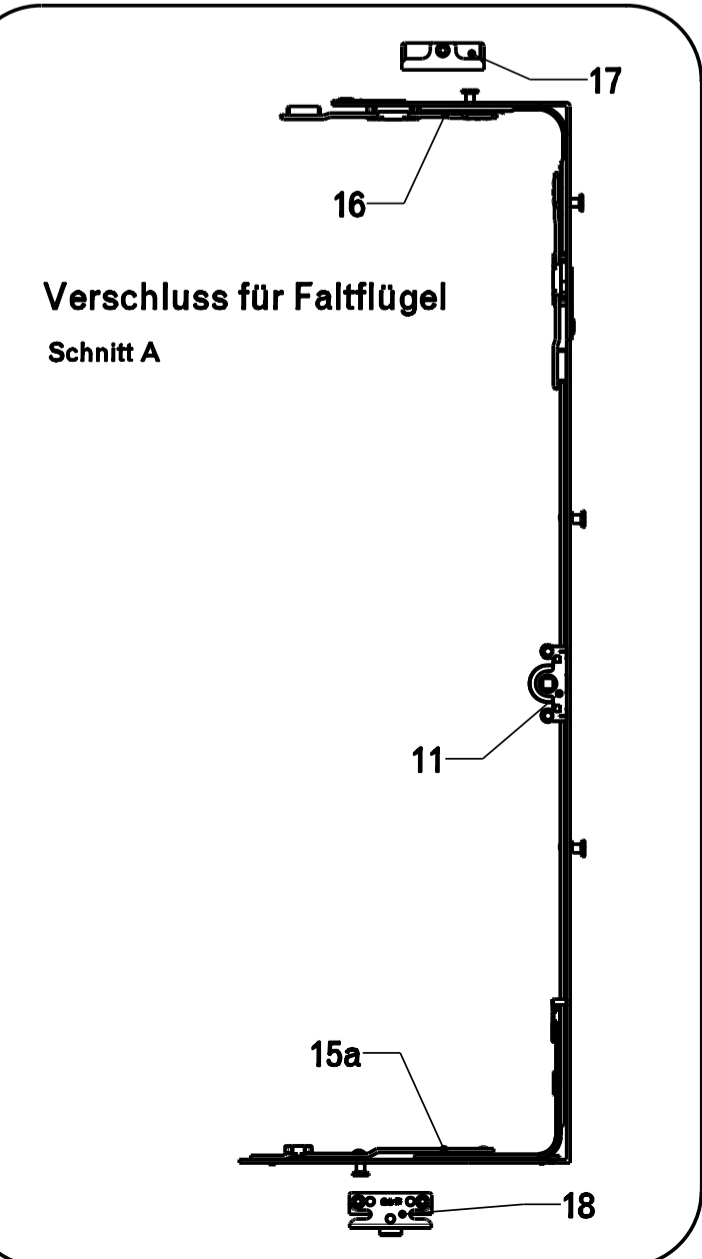
Verklotzungsvorschriften beachten



Description Schiebe - Falzbeschlag GU-922 für Kunststoffsysteme, einwärts		Scale 1:1	Drawing No. 0-44390-BM	FOR-MAT 1
Seen	---	Scale	1:1	FOR-MAT
Checked	---	Scale	1:1	FOR-MAT
Draft	03.11.04	Scale	1:1	FOR-MAT
Replacement for 0-41340-BM.1		Scale	1:1	FOR-MAT
Modification 1.		Scale	1:1	FOR-MAT



- 5A-D Bolzen 9-32527-00-0
- 5A/B/D 5C Band kurz 6-25352-00-0 6-25994-00-0
- 5A 5C/B 5D Band lang 6-25353-01-0 6-25353-03-0 6-25995-00-0
- 5A/B/D 5C Abdeckkappe kurz 9-32526-00-0 9-33837-00-0
- 5A/B/C 5D Abdeckkappe lang 9-32525-01-0 9-33838-00-0



Pos.	Benennung	Art.-Nr.	Stück je Schema																		
			321	330	431	541	550	532	651	633	761	770	743								
1	Laufschuh	6-25334-00-0																			
2	Führungsrolle	6-25336-00-0																			
3	Ecklager	LS RS	1	1	1	2	2	2	2	2	2	2	3	3	3						
4	Abdeckkappe	LS RS																			
5A	Krf. Gelenkband	17/40																			
5B	Gelenkband	17/45	3*	3	4*	5*	5	5	6*	6	7*	7	7	7							
5C	profilabhängig	25/45																			
5D	profilabhängig	17/17																			
* wird der Durchgangsflügel anstelle Dreh- als Drehkippflügel angeschlagen, so verringert sich die Stückzahl um 1 Krf. Gelenkband und 1 Bitl. Unterlagen.																					
6	Unterlage	Dicke 3mm 4mm 5mm 6mm 12mm	2*	1	2*	2*	1	2	2*	2	2*	1	2								
7	Laufschiene P 1213	L=2960 3960 5000 6700																			
8	Führungsschiene P 1381 L = wie Laufschiene		1	1	1	1	1	1	1	1	1	1	1	1	1						
9	Abdeckschiene P 1226 L = wie Laufschiene																				
10	Endkappe zu Führungsschiene																				
11	Getriebe 15 GK	FFH Griffsitz SZ																			
		851 - 1100 1101 - 1350 1351 - 1600 1601 - 1850 1851 - 2100 2101 - 2350																			
		400 500 600 600 980 980																			
		1 1 2 3 3 4																			
		G-22124 G-22125 G-22127 G-22128 G-22133 G-22134																			
12	Getriebe 25 konstant	FFH Griffsitz SZ																			
		1851 - 2100 2101 - 2350																			
		980 980																			
		3 4																			
		G-22321 G-22322																			
13	Falzhebelverschluss ZH konstant	FFH Hebelsitz																			
		851 - 1100 1101 - 1350 1351 - 1600 1601 - 1850 1851 - 2100 2101 - 2350																			
		230 230 230 230 516 516																			
		1 1 1 1 1 1																			
		G-22182 G-22183 G-22184 G-22185 G-22186 G-22187																			
14	Ansatzstück 180°																				
15a	Verriegelung 215 Se																				
15b	Verriegelung 215 DK																				
16	Eckumlenkung																				
17	Schließplatte	profilabhängig																			
18	Se-Pilzkopfschließplatte	profilabhängig																			
19	Drehgriff Dirigent-F	NL 9 NL 13																			
		6-28072-29 6-28072-33																			
20	Drehgriff Dirigent-F flach																				
21	Faltfolgeregler																				
22	Halter																				
23	Schablone																				
24	Spax-Zylinder-Schraube 5x30																				
25	Linse-Schraube M5x20																				
26	Vierkantmutter M5																				

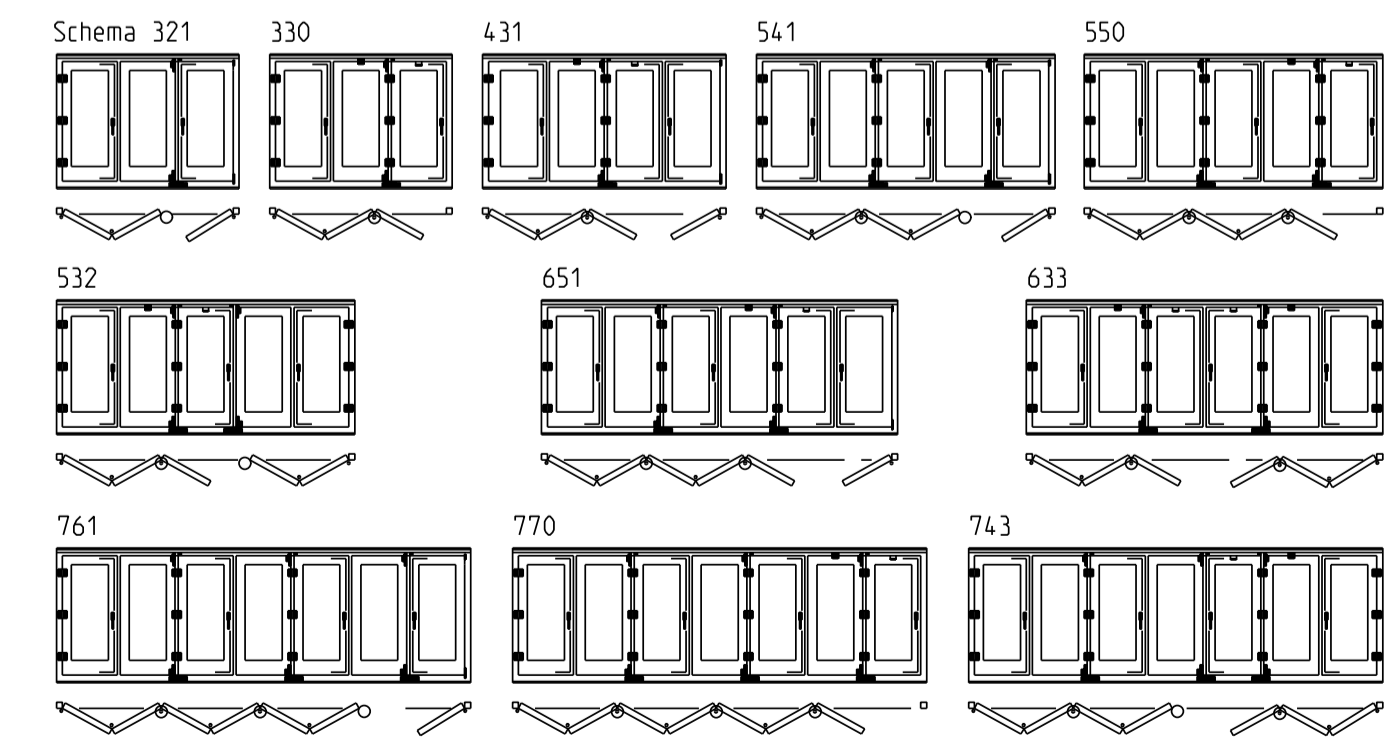
Montageanleitung:

- Bohrungen und Ausfräsungen für Dreh- oder Drehkippbeschlag mit vorhandenen Lehren vornehmen.
Einbau von Verschluss UNI-JET siehe WZ Nr.0.44324.DD.1
- Dreh- oder Drehkippbeschlag, je nach Schema montieren.
 - Falzhebelverschluss (Pos.13) bei Schema 431, 651 und 633 montieren.
 - Gelenkbänder (Pos.5) auf der Flügelaußenseite montieren (ohne Abdeckkappen). Bohrlehre (Pos.27) verwenden.
 - Sämtliche Flügel in den Blendrahmen legen, wobei Flügel über Distanzklötze im Falz ausgerichtet sind.
 - Gelenkbänder und Unterlagen auf der Flügelinnenseite montieren (ohne Abdeckkappen). Bohrlehre (Pos.27) verwenden.
 - Ecklager (Pos.3) montieren, dazu Bohrlehre (Pos.30) verwenden.
 - Führungsschiene (Pos.8) und Abdeckschiene (Pos.9) (L = äußerste Flügelaußenkante - 8mm) montieren, wobei nur im letzten Bereich der geöffneten Falzflügel jedes Befestigungstoch angeschraubt werden muss. Endkappe (Pos.10) und Abdeckschiene P1226 anbringen.
 - Laufschiene (Pos.7) L = RAB evtl. im Bereich des DK-Ecklagers ausklinken, montieren und auf ganzer Länge unterfüttern.
 - Laufschuh (Pos.1) in Laufschiene und Ecklager einschwenken, dabei Flügel leicht anheben. Sechskantschraube M10 eindrehen und mit Schlüssel SW 17 anziehen.
 - Führungsrolle (Pos.2) in Führungsschiene und Ecklager einschwenken. Sechskantschraube M10 eindrehen und mit Schlüssel SW 17 anziehen.
 - Schließplatten (Pos.17 und 18) montieren.
 - Drehgriff (Pos.19 oder 20) montieren.
 - Faltfolgeregler: Die Lage des Falzfolgereglers (Pos.21) und Halters (Pos.22) wie in der Zeichnung dargestellt festlegen. Anschraublöcher von Bohrlehre (Pos.32) bzw. Schablone (Pos.23) abbohren - und mit beiliegenden Schrauben montieren.
 - Flügelstellung prüfen: Falzflügel zueinander und in der Gesamtlänge ausrichten. Schrauben bei Band kurz lösen. Mit Schlüssel SW 4 über Exzenterbolzen Flügelabstand einstellen. (max. +/- 2,5mm je Gelenkband möglich). Befestigungsschrauben wieder anziehen.
 - Faltflügel in der Höhe ausrichten: am Laufschuh Klemmschraube für Höhenregulierung mit Schlüssel SW 4 lösen. Mit Gabelschlüssel SW 17 Flügel in der Höhe ausrichten (max. +/- 1,5 mm möglich). Klemmschraube wieder anziehen.
 - Flügelandruck der Falzflügel einstellen: an Laufschuh und Führungsrolle Schraube M10 mit Gabelschlüssel SW 17 lösen. Flügel über Langschlitz im Ecklager in richtige Position drücken und Schraube wieder fest anziehen.
 - Nach Funktionsprüfung Abdeckkappen Band lang, für Gelenkbänder und Ecklager anbringen.

Bohrlehren			
Pos.	Benennung	Bestell-Nr.	Stück
27	Bohrlehre für Gelenkband	17/40 6-25369 17/45 6-25996-03 25/45 6-25996-02 17/17 6-25996-01	3 3 3 3
28	Anschlag	6-25371	2
29	Stange	9-32596	1
30	Bohrlehre für Ecklager	6-25370	1
31	Bohrlehre für Bohrerzentrierung für Lauf- und Führungsschiene	6-23616	1
32	Bohrlehre für Falzfolgeregler und Halter	6-25575	1

Oberschlagdicke	Zusammenstellung der Unterlagen
15	12-3
16	12-4
17	12-5
18	12-6
19	12-3+4

Schraubenbedarf		
Senkblechschr.	zu Position	Stück
3,9x38	7, 8	ca. 6 je M
4,8x38	11 bis 18	je nach Ausf.
4,8x50	3, 5, 6	42 - 132
4,8x32	5	6 - 12
		6 - 30



Description
Schiebe - Falzbeschlag GU-922
für Kunststoffsysteme, einwärts

GU
GÜTTSCH-UNITAS GMBH
BAUESCHNITZ

copy rights reserved

Scale 1:5
Drawing No. 0-44390-BM
Modifikation 1.

DRG-MAT 1